



## Beiblatt 322

**Metz-Werke GmbH & Co. KG**  
Postfach 1267 • 90506 Zirndorf  
Telefon (0911) 9706-0 • Telefax (0911) 9706-340

### *für den Metz-Updater Service-Kit 010 ZM 1206*

#### Das Servicekit besteht aus:

1 PC-Kabel (PC - TV-Gerät, Seriell, 9-Pol.) . . . . .	190 30 2737
1 PC-Kabel (PC - DVB-Modul, Seriell) . . . . .	190 30 2218
1 CD mit der Metz-Updater Software . . . . .	605 48 0027
1 Beiblatt 322 . . . . .	605 46 8054

#### Inhalt:

Vorwort, Vorbereitung . . . . .	2
Installation von Metz-Updater . . . . .	3
Software per InfoTip bzw. e-Mail . . . . .	4
Aktualisieren der HDR-Firmware für TV-HDR-Geräte . . . . .	5
Aktualisieren der DVB-Firmware . . . . .	8
Aktualisieren der TV-Software bei Ch. <b>605</b> und <b>LCD-TV</b> . . . . .	11
Aktualisieren der TV-Software bei Ch. <b>600</b> bis Ch. <b>604</b> . . . . .	13
Sendertabellen - Editor . . . . .	15
Nutzungsbedingungen für Metz-Updater . . . . .	18

## Vorwort

Der Metz-Updater ermöglicht Ihnen, die Software in den Metz TV-Geräten mit Chassis **600-M2** (Chassis 600 G-. 1 . . .), Chassis **601**, Chassis **603**, Chassis **604** und Chassis **605** sowie die neuen **LCD-TV**-Geräte zu aktualisieren.

Sie können TV-Geräte mit und ohne HDR sowie DVB-S, DVB-T und DVB-C Baugruppen aktualisieren. Ausserdem können Sie mit Metz-Updater die Sendertabelle des TV-Gerätes auslesen, auf Ihrem PC speichern, editieren, drucken (z. B. nach Kundenwunsch) und wieder in das TV-Gerät zurück schreiben.

**Lesen Sie auch die Nutzungsbedingungen für den Metz-Updater ab Seite 18 !**



**Verwenden Sie diese Software ausschliesslich mit Metz TV-Geräten !**

**Vor dem Anschluss des Schnittstellenkabels ist das TV-Gerät mit dem Netzschalter auszuschalten und von der Antennenanlage zu trennen (Antennenkabel abziehen)! Wird dies unterlassen, so können unter ungünstigen Umständen sehr hohe Ausgleichsströme fließen, die zu einer Beschädigung der PC-Schnittstelle oder des TV-Geräts führen können. Zur Vermeidung von Schäden durch elektrostatische Entladungen (ESD) sind die üblichen Vorsichtsmaßnahmen zu treffen (z. B. Potentialausgleich zwischen PC und TV über die Tuner-Masse).**

## Vorbereitung

### **Machen Sie vor Verwendung der Software eine Datensicherung ihres PC's !**

Sie benötigen zur Programmierung neben dem Metz-Updater einen PC mit einer freien RS232 Schnittstelle (COM1 bis COM4 mit 9-poligem D-SUB Stecker) und dem Betriebssystem Windows **95, 98, ME, NT4, 2000** oder **XP**. Auf dem PC muss der Metz-Updater installiert werden, welches das eigentliche Daten-File vom PC über die RS232 Schnittstelle mit einem PC-Kabel in das TV-Gerät transferiert.

Bevor Sie mit der Softwareaktualisierung beginnen, vergewissern Sie sich noch, dass Sie die zum TV-Gerät zugehörige aktuelle Software als Daten-File vorliegen haben. Die Information über den aktuellen Stand erhalten Sie entweder vom Metz Kundendienst oder über den **InfoTip**.

Von diesen Stellen können Sie auch die aktuelle Software per E-Mail beziehen bzw. herunterladen. Eine aktuelle Version des Windows-Programmes Metz-Updater können Sie dort ebenfalls beziehen.

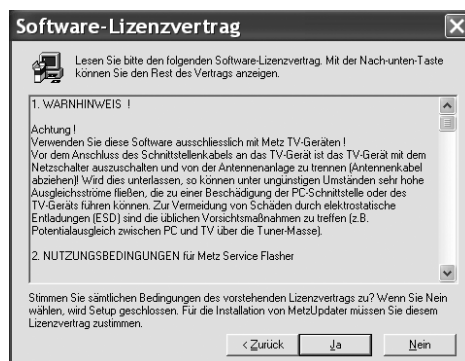
## Installation von Metz-Updater

Die Datei „Setup\_METZUpdater“ in einem leeren Verzeichnis entpacken. Durch Aufrufen der Datei „SETUP.EXE“ wird das Installationsprogramm gestartet. Es erscheint das Setup-Fenster (Bild A).

Danach erscheint der Software-Lizenzvertrag. Dieser besteht aus dem Warnhinweis und den Nutzungsbedingungen für den Metz-Updater. Lesen Sie diese aufmerksam durch und **bestätigen Sie das Lesen des Software-Lizenzvertrages mit Ja** (Bild B).



**A**



**B**

Wenn Sie den Software-Lizenzvertrag mit „Ja“ bestätigt haben, wird Ihnen nun ein Verzeichnis vorgeschlagen, in dem der Metz-Updater installiert wird (Bild C).

Klicken Sie mit der Maus auf **Weiter**. Setup kopiert nun die benötigten Dateien in das gewählte Verzeichnis und aktualisiert das System. Wenn das SETUP abgeschlossen ist, klicken Sie auf **Beenden** (Bild D).



**C**



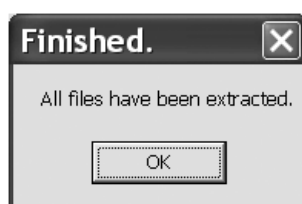
**D**

### Vorbereiten der TV-Software

Bei der Installation des Metz-Updateers in **C:\Programme\MetzUpdater\** werden Unterverzeichnisse angelegt. Diese lauten: DVB, HDR, Sendertabellen, Service-Flasher, TV und TV\_MDE. In diesen Verzeichnissen sollten die Datenfiles für das Update abgelegt werden. Der Metz-Updater greift auf diese Verzeichnisse zu.

### Software für HDR, TV und DVB per E-Mail / InfoTip

Wenn Sie z. B. TV-Geräte aktualisieren möchten, speichern Sie die EXE-Datei für das Update im Unterverzeichnis TV. Klicken nun 2x auf die EXE-Datei und geben den Pfad an, wohin die Software entpackt werden soll (in diesem Beispiel C:\Programme\MetzUpdater\TV\). Klicken Sie auf „Start“ zum Entpacken (**Bild E**). Es wird nun ein Daten-File erzeugt; z.B. MHM603\_V\_3\_01.H03. Nach Abschluss klicken Sie auf **OK** (**Bild F**).



### Speicherort der Metz-Software

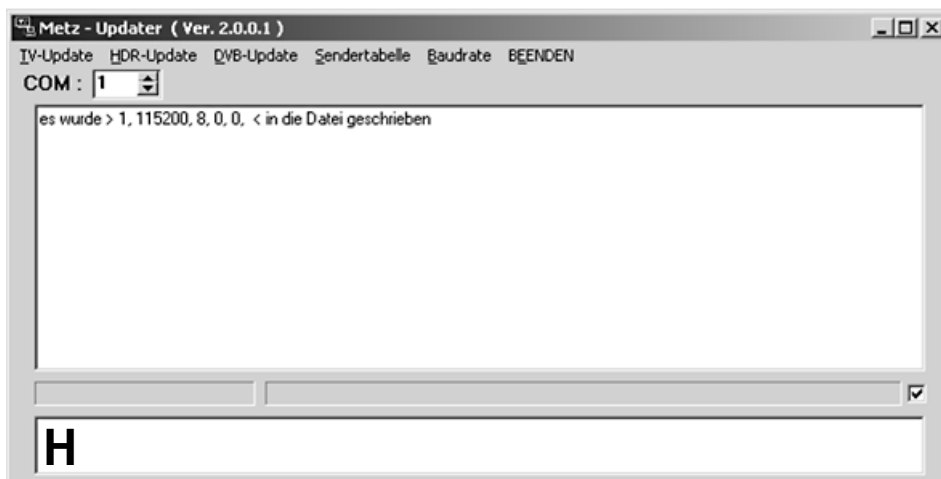
HDR-Software	.....C:\Programme\MetzUpdater\HDR\
DVB-Software	.....C:\Programme\MetzUpdater\DVB\
TV-Software (Ch. 600 - Ch. 604)	..C:\Programme\MetzUpdater\TV\
TV-Software (Ch. 605 und LCD-TV)	.C:\Programme\MetzUpdater\TV_MDE\
Sendertabellen	.....C:\Programme\MetzUpdater\Sendertabellen\

## Aktualisieren der HDR-Firmware für TV-HDR-Geräte

1. **TV-Gerät und PC ausschalten !**
2. Antenne von TV-Gerät abziehen !
3. Potentialausgleich durchführen !
4. TV-Gerät und PC mit PC-Kabel verbinden. Schalten Sie das TV-Gerät und danach den PC ein.
5. Starten Sie das Metz-Updater-Programm aus dem Start-Menü (**Bild G**).

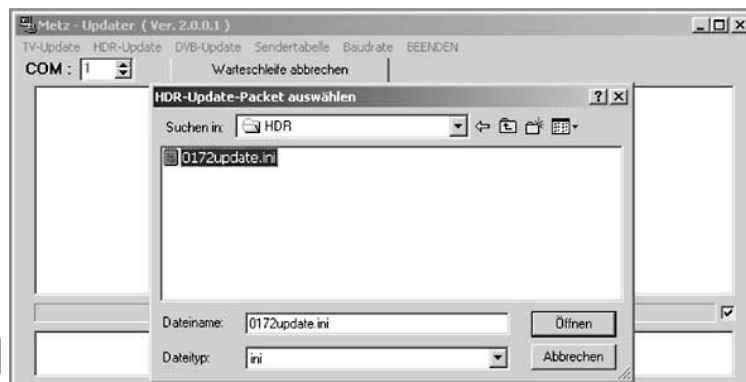


Nach dem Start erscheint folgendes Fenster (**Bild H**).



Kontrollieren Sie die serielle Schnittstelle (im Bsp. COM1) und vergewissern Sie sich, dass die Baudrate auf 115200 eingestellt ist. Klicken Sie auf **HDR-Update**.

Es öffnet sich ein weiteres Fenster. Dort wählen Sie die Datei z. B. **0172update.ini** aus und klicken auf **Öffnen** (**Bild I** siehe nächste Seite).



Innerhalb von 2 Minuten:

TV-Gerät im Service-Mode starten (**Bild J**). Blaue Taste drücken und mit dem Cursor auf **Software** gehen. Cursor nach rechts und auf TV-HDR-SW-Download gehen und **OK** drücken. Mit der **- +** Taste Ja einstellen und erneut **OK** drücken.



Danach erscheint das TV-Bild mit der Meldung:

Bitte ○ (weiße) oder ● (rote) Taste drücken

○ **Weiß**e Taste: (START Update)

● **Rote** Taste: (Bootstrap Mode)

Drücken Sie zum Update die weiße Taste auf der Fernbedienung.

In **Bild K** (nächste Seite) sehen Sie die Hinweise zum Start des HDR-Update sowie den Ablauf am PC.

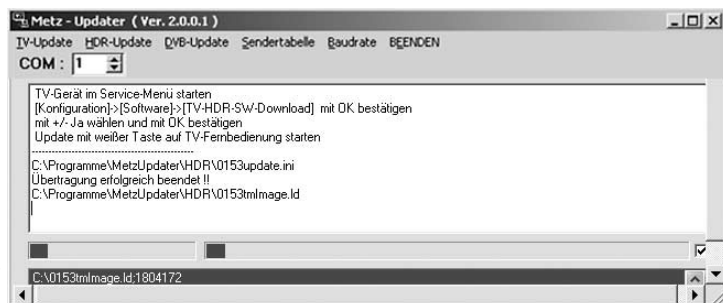
Die Dateien werden vom PC zum TV-Gerät übertragen.

**Am TV-Gerät erscheint:**



Anzeige  
PC:

K

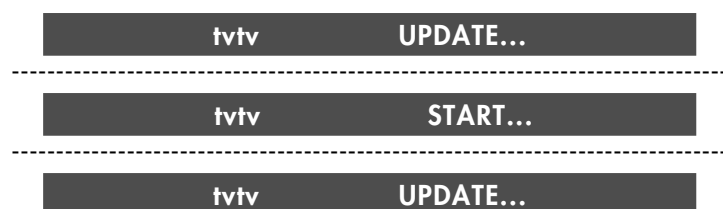


Nach erfolgreicher Übertragung (**Bild L**) findet **im TV-Gerät** die FLASH-Programmierung statt. **TV-Gerät keinesfalls ausschalten.**

L



Am Bildschirm erscheint der Reihe nach:



Wenn folgende Meldung erscheint:



ist das **Update fertig**. Dann schalten Sie das Gerät mit dem **Netzschalter** aus und lösen die Verbindung PC – TV-Gerät.

## Aktualisieren der DVB-Firmware

### 1. DVB-Empfangsmodul mit PC verbinden

Mit dem beiliegenden PC-Kabel 190 30 2218 die serielle Schnittstelle (BU8980 bzw. BU8620, Mini DIN8-Buchse) des DVB-Empfangsmoduls mit COM1 ... COM8 des PC's verbinden.

### 2. Programmstart von „Metz-Updater“

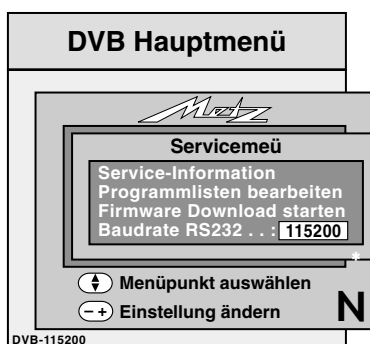
Überprüfen Sie nach dem Programmstart von Metz-Updater am PC die eingestellte Schnittstelle, z. B. COM:1 und die Übertragungsgeschwindigkeit mit einer Baudrate von z. B. 115200.

Klicken Sie auf den Button **DVB-Update**. Es öffnet sich ein Fenster indem die DVB-Software als Hex-Datei ausgewählt und geöffnet werden kann (**Bild M**). Nach **öffnen** der Hex-Datei gehen Sie am TV-Gerät, **DVB-Ebene**, in das Service-Menü.



### 3. Aktualisierung der DVB-Software

TV-Gerät einschalten. In die DVB-Bedienenebene wechseln und das Service-Menü aufrufen. Kontrollieren Sie, ob unter „Baudrate RS232“ die gewünschte Übertragungsgeschwindigkeit gewählt wurde und stellen diese mit der **+ – Taste** ggf. ein (**Bild N\***). Für eine ordnungsgemäße Übertragung muss die Übertragungsgeschwindigkeit am PC (siehe 2.) und am TV-Gerät gleich eingestellt werden. Wählen Sie Menüpunkt "Firmware Download starten", drücken **OK** und geben das Passwort 90579 ein. Das Software-Update startet automatisch.



**Hinweis:** Bei SW-Update über BU8980 oder BU8620 (Mini DIN8-Buchse) des DVB-Empfangsmoduls wird das richtige Passwort nur angenommen, wenn das PC-Kabel in die BU8980 bzw. BU8620 (Mini DIN8-Buchse) eingesteckt wurde.

\*) Der Menüpunkt „Baudrate RS232“ ist nicht bei allen DVB-Modulen anwählbar. Stellen Sie dann am PC die Baudrate auf 19.200 Baud.



Die Modulkennung stellt sicher, dass nur eine geeignete Firmware in das DVB-Empfangsmodul geladen werden kann.

#### Anzeige TV:

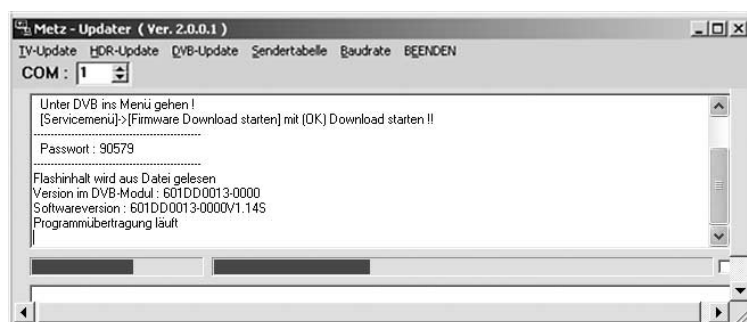
Innerhalb 2 min <mload> starten

Verbindung PC hergestellt

Lese Datenblock vom PC

Die Hex-Datei wird vom PC in den Datenspeicher (SD-RAM) geschrieben.

#### Anzeige PC:

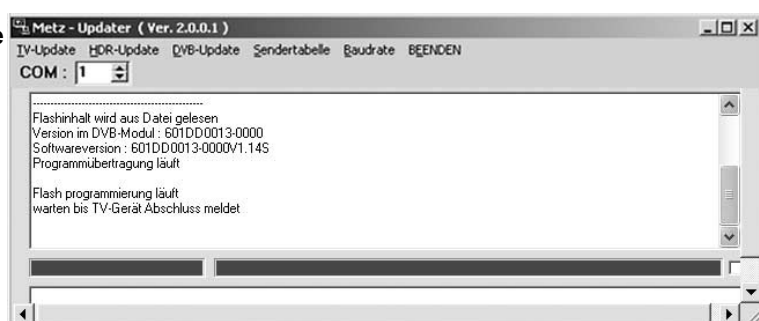


#### Anzeige TV:

Programmiere Flash, nicht abschalten

Nun werden die Daten vom SD-RAM in den Flash-Speicher geschrieben.

#### Anzeige PC:





**Schalten Sie das TV-Gerät keinesfalls aus.  
Es könnte der Flash-Speicher beschädigt werden !**

**Anzeige TV:**

**Download abgeschlossen, TV-Gerät bitte abschalten**

Schalten Sie nun das TV-Gerät mit dem Netzschalter aus und entfernen Sie das PC-Kabel (PC - DVB-Modul).

Das Update des DVB-Moduls ist nun fertig.

**Übersicht über die DVB-Software und die dazugehörigen Baugruppen:**

Software	Baugruppe
ds601v212.hex	601 00 0017, 601 00 0033, 601 00 0068 und 601 00 0084
dct601v204.hex	601 00 0025, 601 00 0041 und 601 00 0076
dvb10s96v148.hex	696 SR 9135
dvb12s96v148.hex	696 SR 9143
sr1153v149.hex	696 SR 1153
sr9151v148.hex	696 SR 9151

Stand: 08-2005

## Aktualisieren der TV-Software bei Ch. 605 und LCD-TV

### 1. TV-Gerät ausschalten und mit PC verbinden

Mit dem beiliegenden PC-Kabel 190 30 2737 die Schnittstelle des TV-Gerätes mit der seriellen Schnittstelle COM1 ... COM8 des PC's verbinden.

### 2. Programmstart von „Metz-Updater“

Überprüfen Sie nach dem Programmstart von Metz-Updater am PC die eingestellte Schnittstelle, z. B. COM:1.

Klicken Sie auf den Button **TV-Update** und wählen ein Chassis aus (Bild O).



Im nächsten Fenster (Bild P) wählen Sie die Software aus (im Bsp. Chassis 605).

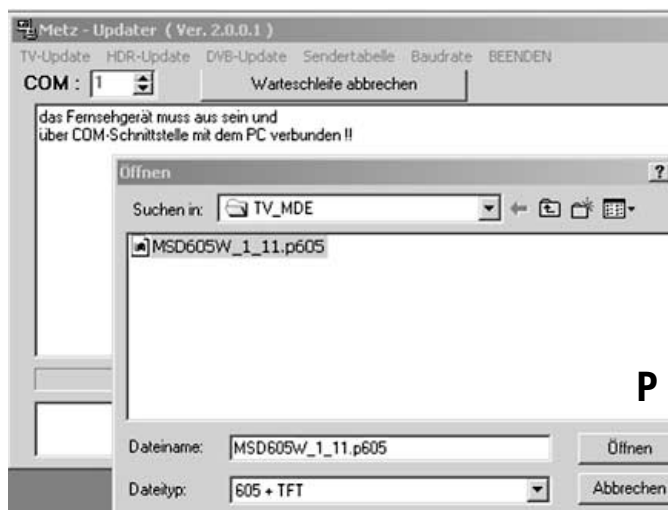
Wählen Sie das Verzeichnis TV\_MDE. Markieren Sie das Daten-File und klicken auf **Öffnen**. Wählen Sie nur Software mit der vorgeschlagenen Endung aus.

Im Bsp. für TV-Geräte mit Chassis 605: \*.P605, da nur diese Software für das Gerät geeignet ist. Die richtige Erweiterung wurde zuvor aus dem Gerät ausgelesen.

Folgende Erweiterungen sind gültig:

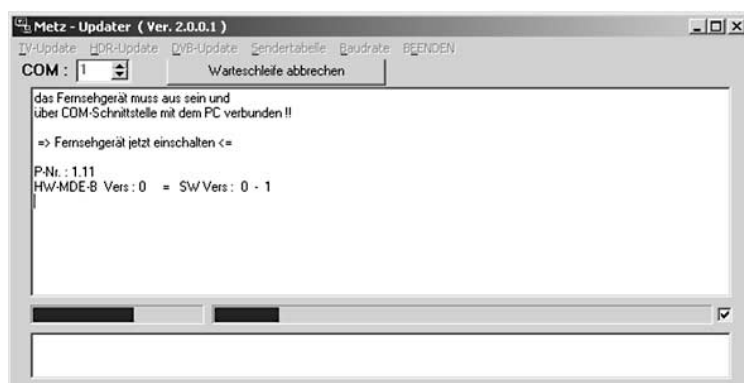
**P605** = Chassis 605

**PTFT** = LCD-TV



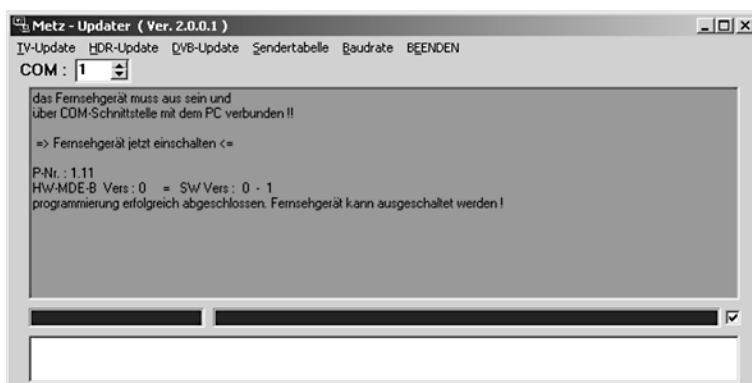
Schalten Sie das TV-Gerät mit dem Netzschalter ein. Der Daten-Transfer beginnt danach automatisch (**Bild Q**).

Mit einem Klick auf den Button „**Warteschleife abbrechen**“ beenden Sie den Vorgang.



**Q**

Wenn der Vorgang abgeschlossen ist, wird das Hauptfenster des Metz-Updaters **grün** und die Abschlussmeldung „**Programmierung erfolgreich abgeschlossen. Fernsehgerät kann ausgeschaltet werden!**“ erscheint ( **Bild R**).



**R**

Schalten Sie nun das TV-Gerät über die Netztaste aus und lösen das Verbindungskabel. Das Software-Update ist somit fertig.

## Aktualisieren der TV-Software bei Ch. 600 bis Ch. 604

### 1. TV-Gerät mit PC verbinden

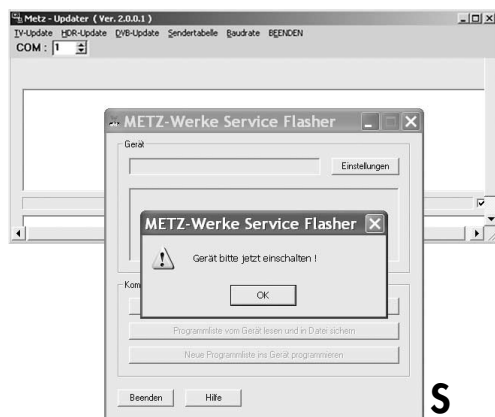
Mit dem beiliegenden PC-Kabel 190 30 2737 die Schnittstelle des TV-Gerätes mit der seriellen Schnittstelle COM1 ... COM8 des PC's verbinden.

### 2. Programmstart von „Metz-Updater“

Überprüfen Sie nach dem Programmstart von Metz-Updater am PC die eingestellte Schnittstelle, z. B. COM:1.

Klicken Sie auf den Button **TV-Update** und wählen ein Chassis aus (**Bild O**).

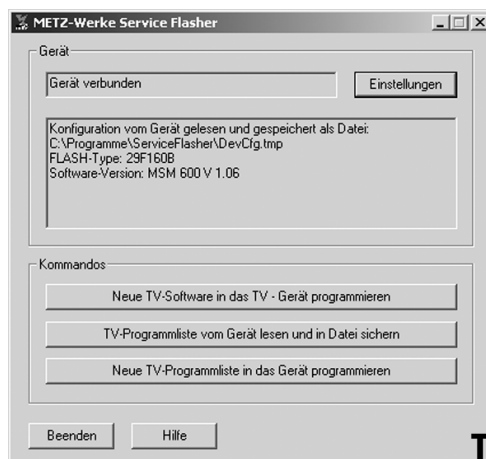
Klicken Sie auf den Button **TV-Update**. Schalten Sie das TV-Gerät mit dem Netzschalter in den Stand-By Betrieb und klicken danach auf **OK** (**Bild S**).



**S**

Im nächsten Fenster wird angezeigt, ob die Verbindung zum Gerät erfolgreich aufgebaut wurde (**Bild T**).

Wenn keine Verbindung hergestellt wurde, so schalten Sie das TV-Gerät mit dem Netzschalter aus. Überprüfen Sie unter Einstellungen die verwendete COM-Schnittstelle und versuchen es erneut. Bei besonders langen Kabeln kann eine Verringerung der Übertragungsgeschwindigkeit erforderlich sein. Bei erfolgreichem Verbindungsaufbau, wird Ihnen die derzeit im TV-Gerät befindliche TV-Software angezeigt.



**T**

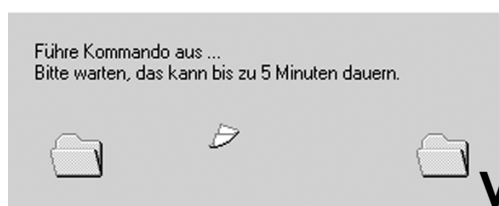
Klicken Sie auf „**Neue TV-Software in das TV-Gerät programmieren**“.

Wählen Sie das Verzeichnis TV. Markieren Sie das Daten-File und klicken auf **Öffnen (Bild U)**. Wählen Sie nur Software mit der vorgeschlagenen Endung aus (im Bsp. für TV-Geräte mit Chassis 603: \*.H03), da nur diese für das Gerät geeignet ist. Die richtige Erweiterung wurde zuvor aus dem Gerät ausgelesen.

Folgende Erweiterungen sind gültig:

- H01** = Chassis 601
- H03** = Chassis 603
- P00** = Chassis 600 M2 Plus
- S00** = Chassis 600 M2
- S04** = Chassis 604 4:3
- P04** = Chassis 604 16:9

Der Daten-Transfer beginnt (**Bild V**).



Wenn der Vorgang abgeschlossen ist, klicken Sie auf **OK (Bild W)**. Die neue Softwareversion wird Ihnen dann angezeigt. Klicken Sie anschließend auf **Beenden**.



Schalten Sie nun das TV-Gerät über die Netztaaste aus und lösen das Verbindungskabel. Das Software-Update ist somit fertig gestellt.

## Sendertabellen - Editor

### 1. TV-Gerät mit PC verbinden

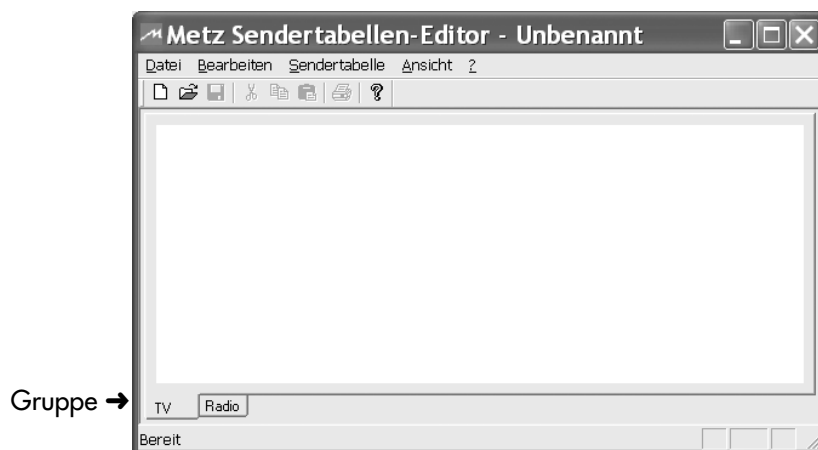
Mit dem beiliegenden PC-Kabel 190 30 2737 die Schnittstelle des TV-Gerätes mit der seriellen Schnittstelle COM1 ... COM8 des PC's verbinden.

### 2. Programmstart von „Metz-Updater“

Überprüfen Sie nach dem Programmstart von Metz-Updater am PC die eingestellte Schnittstelle, z. B. COM:1.

### 3. Sendertabelle (analog) aus dem TV-Gerät auslesen

**Das TV-Gerät muß eingeschaltet sein und ein laufendes Programm muß sichtbar sein.** Klicken Sie auf den Button **Sendertabelle**. Es öffnet sich der Sendertabellen-Editor. Gehen Sie mit der Maus auf den Menüpunkt **Sendertabelle > ... von TV auslesen**. Es werden die in der TV-Sendertabelle zur Zeit befindlichen Sender ausgelesen.



### Es gibt 4 verschiedene Senderarten:

- Terrestrische / Kabel Sender = **Grün**
- SAT-Sender analog . . . . . = **Rot**
- SAT-Sender digital . . . . . = **Hellblau**
- Terrestrische Sender digital . = **Dunkelblau**

Bei Umschaltung der Gruppe von **TV** auf **Radio** sehen Sie auch die zur Zeit befindlichen Radiosender.

Nach Auslesen der Sendertabelle aus dem TV-Gerät:



#### 4. Sendertabelle sortieren

Klicken Sie mit der linken Maustaste auf den Sendernamen, halten die Maustaste gedrückt und schieben den Sender an die gewünschte Position.

#### 5. Programm-Namen (Logo) des Senders ändern

Doppelklicken Sie auf einen Sender. Es öffnet sich die Programmplatz-Eigenschaften. In den allgemeinen Programmplatzdaten können Sie verschiedene Einstellungen vornehmen, z. Bsp. den Programm-Namen ändern. Es stehen 10 Zeichen zur Verfügung.

#### 6. DVB - Sendertabelle aus dem TV-Gerät auslesen

Gehen Sie mit der Maus auf den Menüpunkt **Sendertabelle > ... von DVB-Modul auslesen**. Sie haben ebenso die Möglichkeit die Sender zu sortieren oder die Eigenschaften eines Senders zu ändern.

#### 7. Sendertabelle speichern

Nach Bearbeitung der Sendertabellen können Sie diese auf der Festplatte Ihres PC's speichern: Menüpunkt **Datei > Speichern unter ...** Geben Sie noch einen Programm-Namen an.

#### 8. Sendertabellen in das TV-Gerät übertragen

Gehen Sie mit der Maus auf den Menüpunkt **Sendertabelle > ... zu TV übertragen**. Es werden die im Editor befindlichen Sender in das TV-Gerät übertragen. →



### **8. Sendertabellen in das TV-Gerät übertragen (Fortsetzung)**

Die übertragene Sendertabelle, welche aus terrestrischen-, analogen Sat-Sendern, digitalen Sat-Sendern und digitalen terrestrischen Sendern bestehen kann, wird in der Sendertabelle im TV-Menü dargestellt.

Die Sendertabelle auf der DBV-Ebene wird nach der Übertragung unverändert dargestellt.

### **Nutzungsbedingungen für Metz - Updater**

#### **Einleitung**

Durch Bestätigen des Buttons "JA" kommt zwischen Ihnen und der Fa. Metz-Werke GmbH & Co KG, Ohmstrasse 55, 90513 Zirndorf (nachfolgend kurz "Metz" genannt), eine Vereinbarung über die Nutzung der Software "Metz-Updater" (nachfolgend kurz "Software" genannt) zustande.

Die Nutzungsbedingungen ergeben sich im einzelnen aus den nachfolgenden Bestimmungen. Bitte lesen Sie diese sorgfältig durch, bevor Sie die Installation abschließen und die Software verwenden.

#### **Nutzungsrecht**

Metz gewährt Ihnen an der Software ein nicht ausschließliches, nicht übertragbares Recht zur Nutzung und zum bestimmungsgemäßen Gebrauch.

Metz besitzt weiterhin alle Eigentums- und sonstigen Verfügungsrechte an der Software, aller Kopien der Software und der Dokumentationen. Hierzu gehören auch die Urheber-, Copyright- und Markenrechte. Sie erkennen an, daß Ihnen außer dem hier eingeräumten Recht keine weiteren Rechte an der Software zustehen.

Alle Rechte, die nicht ausdrücklich in dieser Vereinbarung gewährt oder genannt werden, bleiben von Metz vorbehalten.

#### **Umfang der Nutzung**

Im Rahmen dieser Lizenzvereinbarung sind Sie zu folgendem berechtigt:

- a) Installation und Verwendung der Software nur auf einem einzelnen Computer;
- b) Erstellung einer Kopie der Software in maschinenlesbarer Form zu Sicherungszwecken. Diese Kopie muß sämtliche Hinweise zu den Eigentumsrechten und zum Copyright enthalten, die auch auf der Originalkopie der Software vorhanden sind.

#### **Einschränkung der Nutzung**

- a) Sie sind nicht berechtigt, Kopien der Software zu erstellen oder zu verteilen oder die Software elektronisch über ein Netzwerk von einem Computer auf einen anderen Computer zu übertragen;
- b) Sie sind nicht berechtigt, die Software zu dekompileieren, zu verändern, zu modifizieren oder andere Programme von dieser Software abzuleiten;
- c) Sie sind nicht berechtigt, die Software an Dritte, insbesondere Endverbraucher oder andere Fachhändler, zu verkaufen, zu vermieten, in sonstiger Weise zur Verfügung zu stellen oder zu überlassen;
- d) Sie sind nicht berechtigt, Eigentums- oder Urheberrechte bzw. sonstige Vermerke an der Software oder der Dokumentation zu verändern oder unkenntlich zu machen;
- e) Die Software darf nur im Zusammenhang mit Metz-Produkten, für die sie zugelassen bzw. geeignet ist, verwendet werden. Für andere Produkte, insbesondere sonstiger Hersteller der Unterhaltungselektronik, ist diese Software nicht geeignet. Bei Nichtbeachtung übernimmt Metz keinerlei Verantwortung oder Haftung.
- f) Die Software einschließlich Dokumentation beinhaltet spezielles know-how von Metz. Der Inhalt der Software und dieser Vereinbarung ist deshalb streng vertraulich zu behandeln.
- g) Sollten Sie diese Bedingungen verletzen, ist Metz zur Beendigung dieser Nutzungsvereinbarung berechtigt, und Sie sind verpflichtet, die Software einschließlich der Kopie und der Dokumentation zurückzugeben.

#### **Upgrade**

Sollte ein Upgrade der Software notwendig werden, wird dieses zu den gleichen Bedingungen geliefert. Sie verpflichten sich, auf die weitere Verwendung der bisherigen Software-Version zu verzichten und diese nicht an andere Personen oder Organisationen weiterzugeben.

Auf Verlangen von Metz ist die bisherige Software einschließlich der Kopie und der Dokumentation zurückzugeben oder zu vernichten.

#### **Garantie**

Metz gewährleistet, daß während eines Zeitraums von einem (1) Jahr ab Lieferdatum die Medien, auf denen die Software geliefert wird, bei normalen Verwendungsbedingungen frei von Herstellungsfehlern und Materialschäden sind. Bei Vorliegen eines Fehlers wird nach Wahl von Metz der Datenträger entweder kostenlos repariert oder ein neuer Datenträger geliefert.

Darüber hinaus übernimmt Metz keine weiteren Garantien, weder ausdrücklich noch stillschweigend. Dies gilt auch für die Eignung der Software für den gewöhnlichen Gebrauch oder für einen bestimmten Zweck sowie in Bezug auf Leistungsfähigkeit und Qualität. Die Lieferung der Software erfolgt im Zustand "wie sie ist", d.h. auf einen bestimmten Sollzustand besteht kein Anspruch. Weiterhin werden keine Garantien in Bezug auf Freiheit von Rechtsverletzungen oder ungestörte Verwendung gegeben.

Mündliche oder schriftliche Informationen oder technische Hinweise, die von Metz oder deren Mitarbeitern stammen, stellen in keiner Weise eine Garantie dar und erweitern auch nicht den Umfang dieser Garantie.

Metz ist zu keinerlei Leistungen verpflichtet, wenn die Software entgegen den oben genannten Nutzungseinschränkungen verwendet wurde, höherer Gewalt ausgesetzt war, in irgendeiner Art modifiziert wurde oder wenn die Medien versehentlich beschädigt bzw. nicht sachgemäß eingesetzt oder falsch installiert wurden.

#### **Haftungsbeschränkung**

Metz ist weder Ihnen noch Dritten gegenüber haftbar für indirekte, besondere, mittelbare, zufällige, Neben- oder Folgeschäden (einschließlich geschäftliche Schäden, entgangener Gewinn, Unterbrechungen des geschäftlichen Betriebs oder ähnliches), die sich aus der Verwendung oder der nicht sachgemäßen Verwendung der Software ergeben und auf jeglicher Haftungstheorie beruhen. Das gleiche gilt für Verluste von Informationen, Daten, Dateien oder gespeicherten Programmen.

Die Haftung von Metz für jegliche Ansprüche beschränkt sich in jedem Fall auf das von Ihnen an Metz bezahlte Entgelt für das Produkt.

#### **Sonstiges**

Die oben genannten Bestimmungen regeln das Rechtsverhältnis zwischen Ihnen und Metz bezüglich der Software abschließend.

Die Wirksamkeit dieser Vereinbarung kann durch Sie beendet werden, indem Sie dies gegenüber Metz erklären und die Software einschließlich Kopie und Dokumentation zurückgeben.

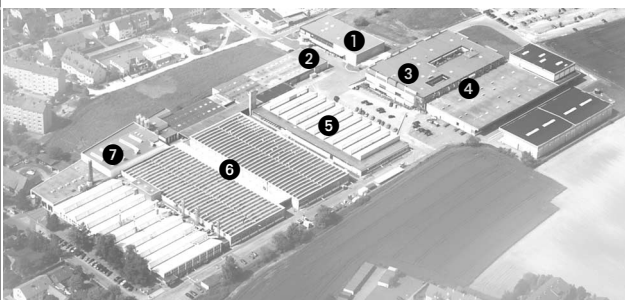
Metz ist berechtigt, diese Vereinbarung ohne weiteres zu beenden, wenn Sie gegen die Bestimmungen dieser Vereinbarung verstoßen. In diesem Fall sind Sie verpflichtet, unverzüglich die Software einschließlich Kopie und Dokumentation an Metz zurückzugeben. Sämtliche Kopien der Software auf jeglichen Datenträgern sind von Ihnen nicht-rekonstruierbar zu löschen.

Bei Unwirksamkeit einzelner Bestimmungen dieser Vereinbarung bleiben die übrigen Bedingungen wirksam. Der unwirksame Teil soll durch eine wirksame Regelung ersetzt werden, die dem Gewünschtem möglichst nahe kommt.

Diese Vereinbarung unterliegt ausschließlich dem deutschen Recht.  
Metz ist eine eingetragene Marke der Metz-Werke GmbH & Co KG.



- ① Service Center
- ② Trainings Center
- ③ Verwaltung und Entwicklung
- ④ Lager/Versand
- ⑤ Mecablitz Produktion
- ⑥ TV Produktion
- ⑦ Kunststofftechnik



Metz - Werke GmbH & Co. KG - Zirndorf bei Nürnberg

Kernkompetenzen in den Bereichen Elektronik sowie Kunststofftechnik bilden den Ursprung für den ausgezeichneten Ruf der Metz-Werke. Er hat sich im Laufe vieler Jahrzehnte weltweit aufgebaut.

Metz bietet Qualität Made in Germany:  
Consumer Electronics, Photo Electronics, Kunststofftechnik.

Metz-Werke GmbH & Co. KG  
Postfach 1267, D-90506 Zirndorf

Fon: +49 911 - 97060  
Fax: +49 911 - 9706340

[www.metz.de](http://www.metz.de)  
[info@metz.de](mailto:info@metz.de)

Technische Änderungen und Irrtümer  
vorbehalten.

Ⓢ Printed in Germany

**Metz - always first class.**